

energenie

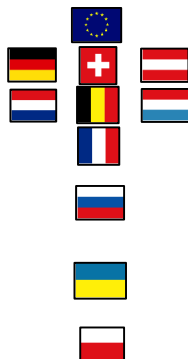
GREEN ENERGY FOR OUR PLANET



EG-UPS-001
EG-UPS-002

USER MANUAL
HANDBUCH
HANDLEIDING
MANUEL DESCRIPTIF
РУКОВОДСТВО ПОЛЬЗОВАТЕЛЯ
КЕРІВНИЦТВО КОРИСТУВАЧА
INSTRUKCJA OBSŁUGI

UPS WITH AVR
UPS WITH AVR
NOODSTROOMVOEDING MET AVR
UPS AVEC AVR
ИСТОЧНИК БЕСПЕРЕБОЙНОГО ПИТАНИЯ С
РЕГУЛЯТОРОМ НАПРЯЖЕНИЯ
ДЖЕРЕЛО БЕЗПЕРЕБІЙНОГО ЖИВЛЕННЯ З
РЕГУЛЯТОРОМ НАПРУГИ
UPS Z AVR



CECHY

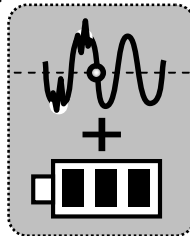
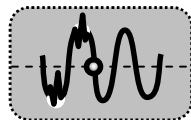
- UPS 650 VA z wyjściem zmodyfikowanej fali sinusoidalnej
- Automatyczna regulacja napięcia AC (AVR)
- Inteligentne zabezpieczenie przeciwprzepięciowe, przeciwzwarceniowe, na wszystkich 4 gniazdach
- Zabezpieczenie UPS na 2 gniazdach (opcjonalnie 4 szt)
- alarmy dźwiękowe i wizualne
- Wskaźnik stanu LED
- Inteligentna ochrona baterii chroniąca przed przeładowaniem i nadmiernym rozładowaniem
- Możliwość montażu na ścianie

DANE TECHNICZNE

- Typ: Line Interactive
- Sinusoida (Zasilanie sieciowe AC), zmodyfikowana (kwadrat) sinusoida (zasilanie z baterii) Wejście: 220 V AC \pm 25%, 50/60 Hz \pm 10%
- Wyjście: 220 V AC \pm 10%, 50/60 Hz \pm 1% (220 V AC \pm 5% w trybie falownika)
- Czas przełączania: mniej niż 10 ms
- Czas podtrzymania: 10 ... 30 min (zależy od obciążenia)
- Akumulator: ołowiowo-kwasowy 12 V DC / 7Ah
- Czas ładowania: do 8 godzin
- Złącze: 1 x C13 (wejście), kabel CEE 7 / 7P, 4 x Schuko (wyjście)
- Gniazda z UPS: 2 szt (opcjonalnie 4 szt)
- Warunki pracy: 0 ° C ~ 40 ° C, przy wilgotności 20 ~ 90% RH bez kondensacji
- Moc: 650 VA (390 W)
- Prąd ładowania: do 1,2 A.
- Hałas: <45 dB w odległości 1 m
- Wymiary: 280 x 185 x 95 mm
- Waga produktu: 4,5 kg
- Funkcja "zimnego startu"



①



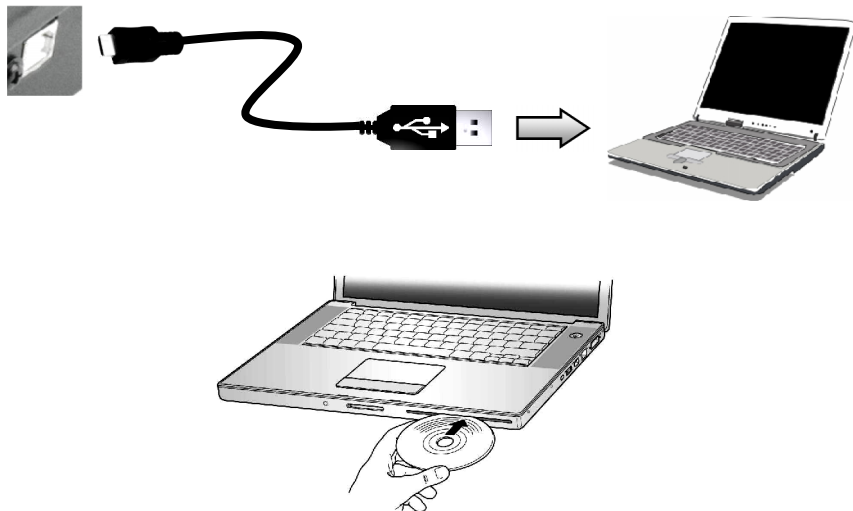
③

②

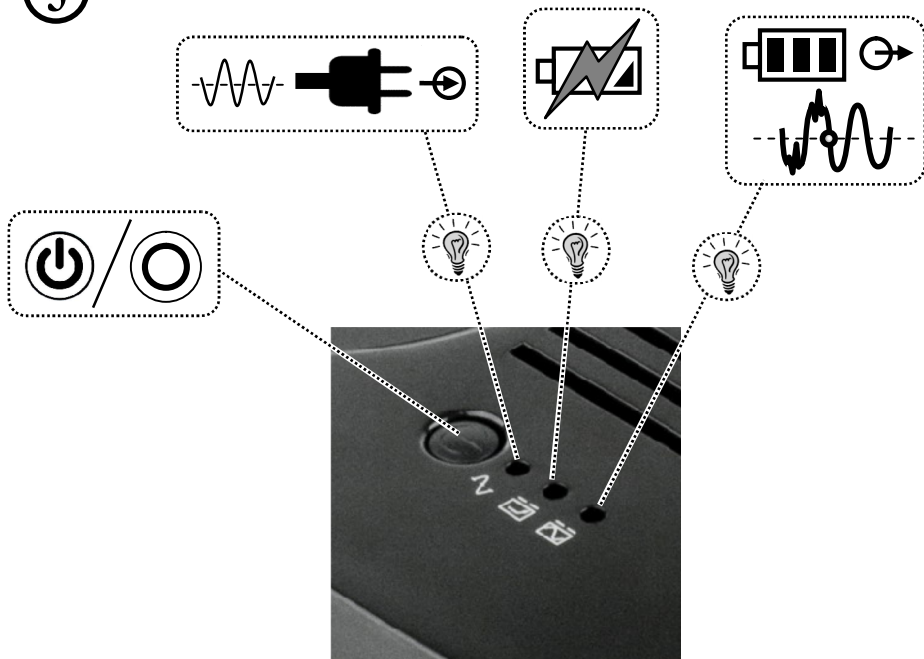
EG-UPS-002



② EG-UPS-002

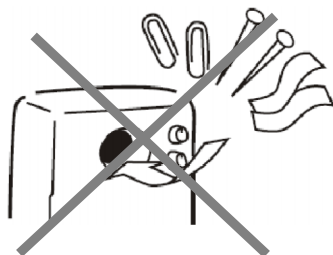
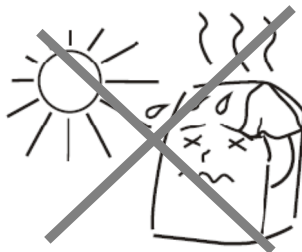


③



DEKLARACJA ZGODNOŚCI

Ten produkt został przetestowany i jest zgodny z zasadniczymi wymaganiami przepisów ustawowych państw członkowskich dotyczących LVD(2006/95/EC), EMC(2014/30/EU), RoHS (2011/65/EU). Deklaracja CE znajduje się pod adresem www.gembird.eu



UWAGI NA TEMAT BEZPIECZEŃSTWA

W celu zachowania bezpieczeństwa w użyciu zasilacza, należy spełnić następujące warunki:

- Należy naładować akumulator co najmniej 12 godzin przed normalną pracą UPSa.
- Kiedy akumulator jest rozładowany lub w ciągu trzech miesięcy bez pracy, akumulator należy naładować natychmiast przez co najmniej 12 godzin, upewniając się, że bateria jest pełna i uniknie się niepotrzebnego uszkodzenia akumulatora.
- UPS jest specjalnie zaprojektowany do pracy z komputerem i nie powinien być podłączany z innymi urządzeniami o obciążeniu indukcyjnym lub pojemnościowym, jak silnik elektryczny, lampy światła dziennego, drukarki laserowe, itp
- UPS nie nadaje się do użytku w systemach podtrzymywania życia, ponieważ może to mieć pewne problemy i powodować kłopoty w pracy systemów podtrzymywania życia. Odpowiedzialność spoczywa na użytkowniku, jeśli zdecyduję się na użycie UPS w systemach podtrzymywania życia.
- Jest rzeczą normalną, że temperatura powierzchni UPS dochodzi do 50 ° C, gdy pracuje.
- Przy zaniku napięcia sieciowego gdy przycisk "ON" na panelu przednim zostaje naciśnięty, UPS podaje napięcie wyjściowe; jeśli

zostanie naciśnięty przycisk "OFF" na przednim panelu, UPS nie będzie podawał napięcia wyjściowego.

■ Nie wolno otwierać obudowy, gdyż istnieje niebezpieczeństwo porażenia elektrycznością. Jeśli występuje problem, należy zasięgnąć opinii serwisu lub eksperta.

Zabrania się umieszczania pojemników zawierający ciecz na zasilaczu, ponieważ może to spowodować zwarcie a co za tym idzie niebezpieczeństwo porażenia prądem lub pożaru. Zabrania się przykrywania zasilacza utrudniając odprowadzanie ciepła – przegrzanie urządzenia może spowodować pożar lub usterkę. Nie należy umieszczać urządzeń w pobliżu klimatyzatorów w pobliżu źródeł wody, źródeł promieniowania elektromagnetycznego, urządzeń zawierających magnesy. Przez szczeliny wentylacyjne nie umieszczać żadnych przedmiotów w urządzeniu – grozi awarią i porażeniem prądem. Przed pierwszym użyciem sprawdź stan wizualny urządzenia, stan kabla zasilającego. Upewnij się, że napięcie potrzebne do pracy Twojego urządzenia jest zgodne z napięciem występującym w Twojej sieci. Jakiegokolwiek próby samodzielnej naprawy lub przeróbki grożą porażeniem prądem i powodują utratę gwarancji. Nie używaj urządzenia podczas burzy (odłącz je wtedy od sieci energetycznej) Kabel zasilający jak i kable urządzeń odbiorczych powinny być umieszczone gniazdach solidnie co eliminuje ryzyko iskrzenia. Czyścić za pomocą suchej szmatki

- Kiedy UPS jest ma usterkę, dostanie się do niego ciecz lub inne ciała obce należy natychmiast odciąć zasilanie i zwrócić się do ekspertów lub dealera o pomoc.
- Zabrania się umieszczać i używać zasilacza w następującym środowisku:
 - miejsce z palnym gazem lub gazami porównującymi korozję lub z dużą ilością pyłu;
 - miejsce z bardzo wysoką temperaturę lub bardzo niską temperaturą (powyżej 42 °C lub poniżej 0 °C) lub wysokiej wilgotności (powyżej 90%);
 - Miejsce w bezpośrednim słońcu lub w pobliżu grzejnika;
 - miejsce z intensywnych drgań
- Zainstalowane na zewnątrz (urządzenie tylko do użytku domowego)
- Należy używać suchej gaśnicy proszkowej w przypadku pożaru; nie wolno używać gaśnicy płynowej, ponieważ może to spowodować ryzyko porażenia prądem.
- gniazdka sieciowe, do których jest podłączony UPS powinny być instalowane w pobliżu UPS i powinno być łatwo dostępne. Przewód zasilania UPS musi być podłączony do uziemionego gniazda sieciowego ze względów bezpieczeństwa.

SYMBOL WEEE – OBJAŚNIENIE

Nie wyrzucać tego urządzenia z odpadami komunalnymi (to nie jest odpad domowy). Niewłaściwa utylizacja może zaszkodzić zarówno środowisku jak i zdrowiu ludzkiemu. Aby uzyskać informacje o punktach zbiórki odpadów dla używanych urządzeń elektrycznych i elektronicznych, prosimy skontaktować się z Urzędem Miejskim w Twojej gminie lub autoryzowaną firmą odpowiedzialną za utylizację sprzętu elektrycznego i elektronicznego.

WARUNKI GWARANCJI

Rachunek musi posiadać datę zakupu i numer katalogowy, dodatkowo powinien być wydrukowany. Zachowaj paragon dla całego okresu gwarancji, ponieważ jest wymagany dla wszystkich roszczeń gwarancyjnych. W okresie gwarancyjnym wadliwe elementy zostaną skredytowane, naprawione lub wymienione na koszt producenta. Prace prowadzone w ramach gwarancji nie wydłużają okresu gwarancji ani rozpoczynają nowego okresu gwarancyjnego. Producent zastrzega sobie prawo do unieważnienia wszelkich roszczeń gwarancyjnych za uszkodzenia lub wady spowodowane niewłaściwym użytkowaniem, nadużycia lub oddziaływania zewnętrznego (upadek, uderzenie, przedostanie się wody, kurzu, zanieczyszczeń lub uszkodzenia). Po otrzymaniu towaru RMA, Gembird Europe B.V. zastrzega sobie prawo do wyboru między wymianą wadliwego towaru lub wystawienie noty kredytowej.